

ELEBOX 845



ΠΕΡΙΓΡΑΦΗ: Ο ELEBOX845 είναι ένας διπλής λειτουργίας δέκτης κατάλληλος για πάσης φύσεως ηλεκτρικές πόρτες με διπλή δυνατότητα ελέγχου: Μέσω τηλεχειριστηρίου και μέσω Wi-Fi σύνδεσης. Διαθέτει λειτουργίες ρύθμισης διαδρομής, χρονοδιακόπτη κλεισίματος, αναπήδηση σε αντίσταση , διακόπτη ορίου κτλ. Είναι κατάλληλος για όποια περίπτωση μας χρειάζεται να ελέγχουμε μία ηλεκτρική πόρτα αλλά και όπου μας χρειάζεται ένας δέκτης γενικότερα.

ΧΑΡΑΚΤΗΡΙΣΤΙΚΑ ΠΡΟΪΟΝΤΟΣ:

- Χρησιμοποιεί εσωτερική ή εξωτερική σύνδεση ίντερνετ. Μπορεί να χρησιμοποιηθεί αυτόνομα ή ως μέρος δικτύου.
- __Υποστηρίζει λειτουργία “smart link” για εύκολη πρόσβαση στο ίντερνετ
- __Υποστηρίζει ασύρματα τηλεχειριστήρια learning code στα 433,92mhz
- __Το 845 είναι σχεδιασμένο να είναι ασφαλές, να έχει χαμηλή κατανάλωση και εύκολη τοποθέτηση. Να είναι σταθερό και να ακολουθεί την φιλοσοφία «plug and play»

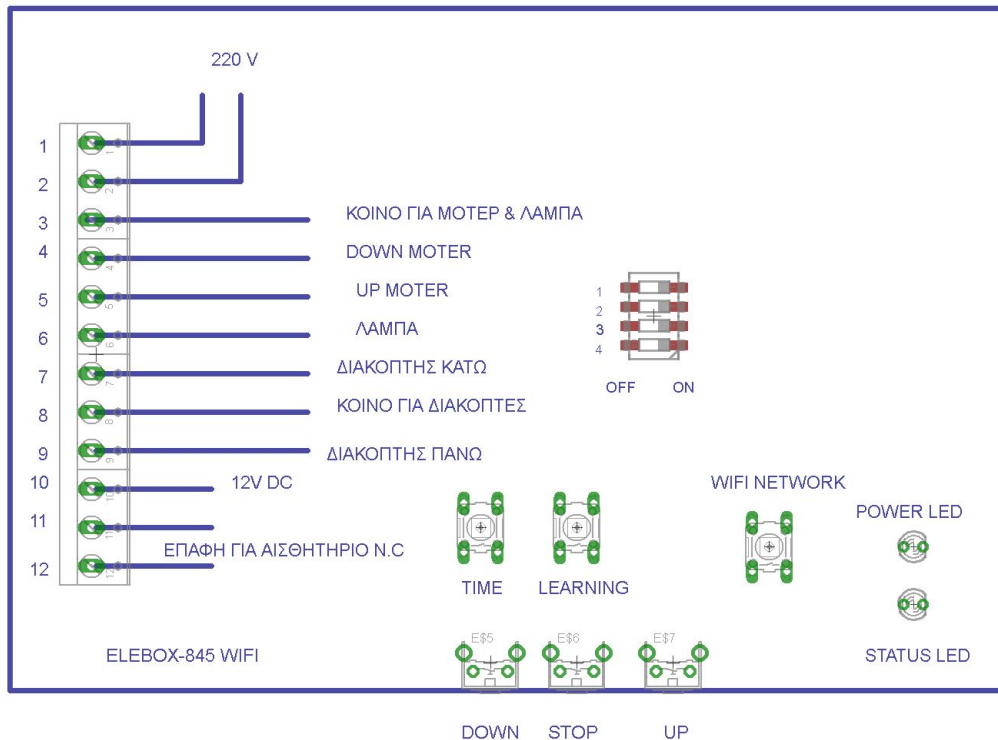
ΤΕΧΝΙΚΑ ΧΑΡΑΚΤΗΡΙΣΤΙΚΑ:

Input voltage	AC220
Contact current	<10A
Wireless standard	IEEE802.11b/g/n
Working frequency	2.4G ~2.5G(2400M ~ 2483.5M)Hz/433/315
Encryption type	WEP/TKIP/AES
Security mechanism	WPA/WPA2

Receiver sensitivity	802.11b:-91dbm(11Mbps) 802.11g: -75dbm(54Mbps) 433/315:-112dbm
Static current	<20mA
Working environment	temperature:-40°C ~ +80°C humidity: 20% ~ 93%
Storage Environment	temperature:-20°C ~ +70°C humidity: 20% ~ 93%
Remote control Memory	<80
Size	122*77*40mm

ΟΔΗΓΙΕΣ ΣΥΝΔΕΣΗΣ ΠΛΑΚΕΤΑΣ

ΣΥΝΔΕΣΜΟΛΟΓΙΑ



- 1-2 ΠΑΡΟΧΗ 220V
- 3 ΚΟΙΝΟ ΓΙΑ ΜΟΤΕΡ ΚΑΙ ΑΝΑΛΑΜΠΟΥΣΑ ΛΑΜΠΑ
- 4 ΕΞΟΔΟΣ ΓΙΑ ΑΝΟΔΙΚΗ ΠΕΡΙΣΤΡΟΦΗ ΜΟΤΕΡ
- 5 ΕΞΟΔΟΣ ΓΙΑ ΚΑΘΟΔΙΚΗ ΠΕΡΙΣΤΡΟΦΗ ΜΟΤΕΡ
- 6 ΕΞΟΔΟΣ ΓΙΑ ΑΝΑΛΑΜΠΟΥΣΑ ΛΑΜΠΑ
- 7-8 ΣΥΝΔΕΣΗ ΔΙΑΚΟΠΤΗ ΣΤΟΠ ΚΑΤΩ ΟΡΙΟΥ
- 8-9 ΣΥΝΔΕΣΗ ΔΙΑΚΟΠΤΗ ΣΤΟΠ ΑΝΩ ΟΡΙΟΥ
- 10 ΠΑΡΟΧΗ 12V DC ΓΙΑ ΣΥΝΔΕΣΗ ΦΩΤΟΚΥΤΤΑΡΟΥ

- 11-12 ΣΥΝΔΕΣΗ ΦΩΤΟΚΥΤΤΑΡΟΥ N.C*
- *ΕΑΝ ΔΕΝ ΣΥΝΔΕΣΟΥΜΕ ΦΩΤΟΚΥΤΤΑΡΟ ΤΟ 11 ΚΑΙ ΤΟ 12 ΠΡΕΠΕΙ ΝΑ ΕΙΝΑΙ ΒΡΑΧΥΚΥΚΛΩΜΕΝΑ

ΛΕΙΤΟΥΡΓΙΑ DIP SWITCH

1. ΑΛΛΑΓΗ ΚΑΤΕΥΘΥΝΣΗΣ ΜΟΤΕΡ
2. ΕΠΙΛΟΓΗ ΛΕΙΤΟΥΡΓΙΑΣ ΠΟΜΠΟΥ ΜΕ ΕΝΑ Ή ΤΕΣΣΕΡΑ ΠΛΗΚΤΡΑ
3. ΕΠΙΛΟΓΗ ΑΥΤΟΜΑΤΗΣ ΕΠΑΝΑΦΟΡΑΣ ΠΟΡΤΑΣ Ή ΟΧΙ
4. ΛΕΙΤΟΥΡΓΙΑ ΑΝΑΛΑΜΠΟΥΣΑΣ ΛΑΜΠΑΣ Ή ΟΧΙ

	ΘΕΣΗ DIP SWITCH	
SWITCH	ON	OFF
1	ΚΑΤΕΥΘΥΝΣΗ >	ΚΑΤΕΥΘΥΝΣΗ <
2	ΜΕ 1 ΜΠΟΥΤΟΝ	ΜΕ 4 ΜΠΟΥΤΟΝ
3	ΑΥΤ. ΕΠΙΣΤΡΟΦΗ ΠΟΡΤΑΣ	ΧΩΡΙΣ ΕΠΙΣΤΡΟΦΗ ΠΟΡΤΑΣ
4	ΑΝΑΛΑΜΠΟΥΣΑ OFF	ΑΝΑΛΑΜΠΟΥΣΑ ON

ΜΠΟΥΤΟΝ ΛΕΙΤΟΥΡΓΙΑΣ :

Η συσκευή διαθέτει 6 μπουτόν λειτουργίας: 3 εξωτερικά και 3 εσωτερικά. Τα 3 εξωτερικά χρησιμεύουν για την χειροκίνητη λειτουργία της συσκευής. Το εσωτερικό με την ένδειξη «TIME» χρησιμεύει για την ρύθμιση χρόνου επαναφοράς της πόρτας. Το πλήκτρο «learn» χρησιμεύει για την αποθήκευση των τηλεχειριστηρίων στην μνήμη. Το πλήκτρο με την ένδειξη «Wi-Fi» είναι για την σύνδεση της συσκευής στο internet. Αναλυτικός λόγος για αυτές τις λειτουργίες γίνεται στις επόμενες σελίδες.

- **Διακόπτης κατεύθυνσης:** ρύθμιση κατεύθυνσης, όταν η κατεύθυνση ελέγχου και η κατεύθυνση κίνησης είναι ασυμβίβαστες, η κατεύθυνση μπορεί να αλλάξει με αλλαγή του διακόπτη επιλογής.
- **Έλεγχος από 1 μπουτόν(κανάλι):** Κάθε φορά που πατάμε το κουμπί του τηλεχειριστηρίου η κατάσταση του controller μεταβάλλεται σε: on-stop,off-stop

- **Έλεγχος από 4 μπουτόν(κανάλια):** Το τηλεχειριστήριο είναι ρυθμισμένο σε on, off, stop και κλειδωμένο. Τα τέσσερα μπουτόν αντιστοιχούν σε κάθε λειτουργία.
- **Αυτόματο κλείσιμο(auto -close):** Όταν αυτό το χαρακτηριστικό είναι ενεργοποιημένο ο controller κλείνει αυτόματα την πόρτα όταν μένει ανοιχτή και σαν παρέλθει ο χρόνος καθυστέρησης(το delay).

Δείκτης κατάστασης

Ενεργοποιώντας τον controller ο προεπιλεγμένος δείκτης κατάστασης αναβοσβήνει με συχνότητα 1S. Κατά τη διάρκεια της διαδικασίας κλεισίματος, αναβοσβήνει με τη συχνότητα 250 MS. Μετά την ολοκλήρωση του τερματισμού, η κατάσταση προεπιλογής αποκαθίσταται. Κατά τη διάρκεια της διαδικασίας εκκίνησης, η προεπιλεγμένη κατάσταση αναλαμπής είναι 600 MS. Μετά το κλείσιμο, η προεπιλογή επαναφέρεται.

Λειτουργίες τηλεχειριστηρίου

Πλήκτρο ΚΑΤΩ: Πατήστε αυτό το κουμπί για να εκτελέσετε τη διαδικασία κλεισίματος της πόρτας. Εάν ο controller είναι κλειστός ή βρίσκεται σε διαδικασία κλεισίματος, το κουμπί δεν είναι έγκυρο

Πλήκτρο STOP: Πατήστε αυτό το κουμπί για να σταματήσετε κάθε ενέργεια.

Πλήκτρο ΠΑΝΩ: Πατήστε αυτό το κουμπί για να ανοίξετε την πόρτα. Εάν ο controller βρίσκεται σε ανοιχτή κατάσταση ή κατά τη διαδικασία ανοίγματος, το κουμπί δεν είναι έγκυρο.

Ρύθμιση ορίων

- **Άνω διακόπτης περιορισμού:** Ο εξωτερικός διακόπτης ορίου πρέπει να είναι NO (normally open) και ο controller να βρίσκεται σε διαδικασία κατάβασης (κλείσιμο). Μετά την εκκίνηση του τελικού διακόπτη, ο controller σταματά τη λειτουργία κλεισίματος της πόρτας
- **Κάτω περιοριστικός διακόπτης:** Ο εξωτερικός διακόπτης ορίου πρέπει να είναι NO (normally open) και ο controller να βρίσκεται σε διαδικασία ανύψωσης (άνοιγμα της πόρτας). Μετά την εκκίνηση του τελικού διακόπτη, ο ελεγκτής σταματά τη λειτουργία ανοίγματος της πόρτας. Το άνοιγμα έχει ολοκληρωθεί.
- **Διακόπτης επαναφοράς αντίστασης:** Ο διακόπτης παρεμπόδισης πρέπει να είναι NC(normally closed). Όταν ο controller είναι σε διαδικασία καθόδου αν ενεργοποιηθεί ο διακόπτης παρεμπόδισης ο controller θα συναντήσει αναπήδηση αντίστασης.

Οδηγίες τηλεχειριστηρίου



Εισαγωγή νέου τηλεχειριστηρίου

- Πιέζουμε το κουμπί Learn στον controller μέχρι το κόκκινο led να ανάψει ON. Τότε αφήνουμε το κουμπί και ο controller έχει μπει σε διαδικασία προγραμματισμού. Έπειτα πατάμε όποιο κουμπί του τηλεχειριστηρίου όταν δούμε το led να αναβοσβήνει. Μετά από πέντε δευτερόλεπτα που έχει μείνει σβηστό σημαίνει ότι η προσπάθεια ήταν επιτυχής. Αλλιώς επαναλαμβάνουμε.

Διαγραφή τηλεχειριστηρίου

- Κρατάμε πατημένο το κουμπί Learn στον controller περισσότερα από 8sec μέχρι το κόκκινο led να αναβοσβήσει 5 φορές. Όλα τα τηλεχειριστήρια διαγράφονται από την μνήμη.

Ρύθμιση διαδρομής

- Μετά την ολοκλήρωση ρύθμισης του τηλεχειριστηρίου, μπορείτε να ελέγξετε την πόρτα προς τα κάτω από το πλήκτρο B του τηλεχειριστηρίου (δηλαδή το πλήκτρο κλεισίματος της πόρτας) και να κλείσετε εντελώς την πόρτα χρησιμοποιώντας το κάτω όριο της κατώτερης θέσης. Στην συνέχεια πιέστε το πλήκτρο TIME , όταν το κόκκινο led μένει μόνιμα αναμμένο αφήνεται το πλήκτρο TIME. Όσο το led παραμένει ανοιχτό πατάμε το πλήκτρο A του τηλεχειριστηρίου (εκείνο που ανοίγει την πόρτα) για να συνδεθούμε με το σύστημα ελέγχου του συστήματος. Το κόκκινο LED και το ρελέ FLASH (αν ο διακόπτης DIP 4 βρίσκεται στην κατάσταση OFF) αρχίζουν να αναβοσβήνουν στα 600ms σε / 600ms. Ο controller παραμένει σε αυτή την θέση μέχρι η πόρτα να ανοίξει εντελώς και τότε πατώντας το B πλήκτρο (που κλείνει την πόρτα) μέσα στον χρόνο που μπορεί να αντέξει ο κινητήρας το σύστημα εξέρχεται από την τρέχουσα

κατάσταση, διατηρεί την πόρτα πλήρως ανοικτή και ολοκληρώνει τη μέγιστη ρύθμιση της διαδρομής λειτουργίας (χρόνος 15s).

Ρύθμιση χρόνου καθυστέρησης αυτόματου κλεισίματος

- Πατάμε το κουμπί TIME στην πλακέτα του controller, το κόκκινο led ανάβει, αφήνουμε το πλήκτρο TIME, το LED παραμένει αναμμένο. Τότε πατάμε το C πλήκτρο του τηλεχειριστηρίου (Stop)(αν έχετε ρυθμίσει τον διακόπτη κωδικού deep switch 4 αρχίζει να αναβοσβήνει στα 250ms σε / 250ms σε κατάσταση OFF). Το σύστημα παραμένει σε αυτή την κατάσταση μέχρι να πατήσουμε το C πλήκτρο ξανά. Το σύστημα τότε βγαίνει από την υπάρχουσα κατάσταση και ολοκληρώνει την ρύθμιση της καθυστέρησης του αυτόματου κλεισίματος(το οποίο πρέπει να είναι περισσότερο από 15s)

Κλείδωμα- Ξεκλείδωμα πληκτρολογίου

- Κρατάμε πατημένο το πλήκτρο D του τηλεχειριστηρίου για περισσότερα από 3 δευτερόλεπτα. Βλέπουμε στην πλακέτα το κόκκινο led και το φλας να ενεργοποιούνται μία φορά. Η πλακέτα είναι κλειδωμένη.
- Για να ξεκλειδώσουμε πατάμε πάλι το D για περισσότερα από 3 δευτερόλεπτα.

Ρυθμίσεις και έλεγχος μέσω Wi-Fi

Το Elebox 845 μπορεί να ελέγχεται εξολοκλήρου μέσω της εφαρμογής "safemate", που υπάρχει δωρεάν στο Google Play Store, από οποιοδήποτε σημείο του κόσμου μέσω smartphone.

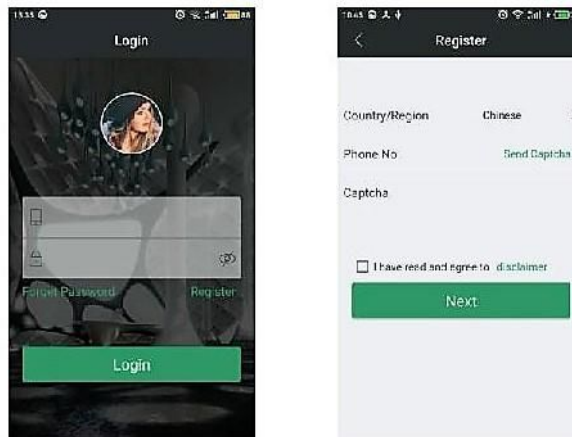
Safemate

Για να εγκαταστήσουμε το safemate στο κινητό ή στο tablet μας μπαίνουμε στο Play Store της Google και πληκτρολογούμε "safemate". Αυτόματα κατευθυνόμαστε στην εφαρμογή. Εναλλακτικά μπορούμε αν έχουμε την δυνατότητα να «σκανάρουμε» τον κωδικό qr(εικόνα 1) του προγράμματος (για χρήστη εκτός Κίνας) που βρίσκεται πάνω στην συσκευασία του προϊόντος. Για δική σας ευκολία σας τον αντιγράφουμε και εδώ:



(εικόνα 1: qr code για χρήστες εκτός Κίνας)

Αφού γίνει η τοποθέτηση της εφαρμογής και εισέλθουμε στο μενού θα χρειαστεί να κάνουμε register(εικόνα 2). Απλά συμπληρώνουμε τα πεδία με το: Τηλέφωνο, e-mail, χώρα(Greece) και τοποθετούμε και τον προσωπικό κωδικό της αρεσκείας μας. Το σύστημα για να επικυρώσει την εγγραφή μας αποστέλλει έναν κωδικό στο κινητό τον οποίο συμπληρώνουμε στο πεδίο(captcha) και αυτό... είναι όλο.



Τώρα είμαστε έτοιμοι για να συνδέσουμε και να λειτουργήσουμε την συσκευή μας.

ΚΑΤΑΧΩΡΗΣΗ ΣΥΣΚΕΥΗΣ

Όπως είπαμε για να λειτουργήσει η συσκευή χρειάζεται σύνδεση με κοντινό Wi-Fi(εντός εμβέλειας).

Αφού λοιπόν εγκαταστήσουμε το safemate πρέπει να καταχωρήσουμε την συσκευή που μας ενδιαφέρει.

Αν και υπάρχουν αναλυτικές οδηγίες στο μενού του safemate γενικά η καταχώρηση γίνεται ως εξής:

Πατάμε το μενού add equipment

Μετά μας ζητάει το πρόγραμμα τον κωδικό του Wi-Fi

Πατάμε πρώτα 3 φορές το πλήκτρο Wi-Fi της συσκευής μέχρι να αρχίσει να αναβοσβήνει το led

Καταχωρούμε τον κωδικό στο πρόγραμμα.

Μόλις το πρόγραμμα εντοπίσει την συσκευή πατάμε το “finish”

Από το μενού ελέγχου του προγράμματος τώρα (κάτω κάτω το σύμβολο με τον κύκλο – δεύτερο μετά το σύμβολο «home») μπορούμε να ελέγξουμε την συσκευή μας.